

САМОСТОЯТЕЛЬНАЯ РАБОТА № 6 (2 часа)

Учебная дисциплина «История Приморья»

гр. 1.2, 2.2.

(11 – 15 мая 2020 г.)

1. Прочитать текст по теме: **Приморский край во второй половине XX в.**
2. Составить и написать опорный конспект.
3. Ответить на вопросы и выполнить задания (письменно в тетради, страницы нумеруем).

ПРИМОРСКИЙ КРАЙ ВО ВТОРОЙ ПОЛОВИНЕ XX в.

НАСЕЛЕНИЕ ПРИМОРСКОГО КРАЯ

В 50-80-е годы Приморье продолжало оставаться самой заселенной территорией Дальневосточного региона. За 30 лет население края увеличилось в 1,7 раза: с 1 млн 300 тыс. чел. в 1955 г. до 2 млн 160 тыс. чел. в 1985 г. (на Дальнем Востоке – в 1,5, в РСФСР – в 1,3 раза).

Структура населения

Население края росло в основном за счет естественного воспроизводства. Демографические показатели были более благополучными, чем по стране: выше рождаемость, ниже смертность. Это объяснялось тем, что в Приморье, как и на всем Дальнем Востоке, процент мужчин и молодежи среди населения был выше, чем в среднем по стране. Был ниже и средний возраст приморского жителя: в 1959 г. – 26 лет, в 1979 г. – 30 (по стране соответственно 29,7 и 32,9 года).

Поскольку Приморье оставалось районом продолжающегося хозяйственного освоения, в край по-прежнему прибывали переселенцы из центра России, Сибири, Украины, Молдавии. Однако к 60-70-м годам сформировалась устойчивая часть постоянных жителей Приморья, превышавшая долю новоселов. Их соотношение в конце 70-х годов составляло 65% : 35%. В 1985 г. численность старожил в Приморском крае была самой высокой на Дальнем Востоке, что свидетельствовало о наибольшей стабильности населения края по сравнению с другими территориями региона.



Новые дома в центре Арсеньева. 50-60-е годы

Большая часть приморцев жила в городах – 66% в 1955 г. и 78% в 1985 г. Городское население Приморья увеличилось за 30 лет с 860 тыс. до 1 млн 690 тыс. чел. Особенно быстро росли города Владивосток, Уссурийск, Находка, Арсеньев, а население шахтерских городов Артема и Партизанска уменьшалось.

Две трети занятых в общественном производстве составляли рабочие.

Сельское население края за 30 лет выросло всего на 32 тыс. – с 444 тыс. до 476 тыс. чел.

Для сельского хозяйства была характерна большая текучесть кадров. Значительно уменьшилась такая социальная группа, как колхозники - не только из-за оттока сельских жителей в города, но и из-за преобразования колхозов в совхозы. Это изменило социальный статус части колхозников, перешедших в группу сельскохозяйственных рабочих.

В 60-80-е годы проявилась новая тенденция, характерная для всех развитых государств – увеличилась доля работников непроизводственной сферы (народное образование, здравоохранение, бытовое обслуживание и т.д.).

Уровень жизни населения

Уровень жизни населения края во многом определялся дальневосточной региональной политикой, при которой действовали система районных льгот и надбавок, централизованное регулирование цен на электроэнергию и перевозки, дотации на сельскохозяйственную продукцию, коммунально-бытовые услуги. Доходы средней приморской семьи складывались в основном из заработной платы. В 1955 г. она составляла 88% реальных доходов семьи, в 1985 г. – 83%. На общественные фонды потребления приходилось соответственно 11,7 и 9,2%; остальное – доходы от личного подсобного хозяйства.

Заработная плата в Приморье в 1960 г. в среднем составляла 98 руб. 70 коп., в 1965 г. – 123 руб. 30 коп. Представить, что покупалось на эти деньги, можно, зная цены тех лет: буханка хлеба стоила 15–20 коп., литр молока – 25–39 коп., рыбные консервы – корюшка в масле – 69 коп., тунец – 58 коп.; коробка спичек – 1 коп., зимнее женское пальто – 68 руб. 78 коп., шуба сусликовая – 149 руб. 30 коп., штапельное полотно – 1 руб. 38 коп. за 1 м, галоши резиновые – 70 коп., сервант – 90 руб.

Во второй половине 50-х годов жизненные запросы были очень низкими. В питании преобладали хлеб и картофель; среднестатистическое потребление других видов продуктов (молока, мяса, масла, сахара) в семьях приморцев было ниже, чем в среднем по РСФСР.

В то же время расширялся ассортимент одежды, стали больше покупать шерстяных и шелковых тканей, кожаной обуви. Но доля расходов на питание в бюджете семьи оставалась высокой – до 40%.

С начала 60-х годов постепенно начали меняться жизненные стандарты населения края. Приобретались мебель, бытовая техника – телевизоры, холодильники, пылесосы. Главной потребностью становилось улучшение жилищных условий.

На удовлетворение этой потребности была нацелена социальная политика. В Приморье расширялись масштабы строительства жилья, а также школ, больниц, детских учреждений. В результате выполнения программы «Большой Владивосток» выросли кварталы Моргородка, Второй Речки, улицы Фадеева. Преобразились города Уссурийск, Находка, Арсеньев.

В целом из имевшегося в крае к середине 80-х годов жилья, больниц, школ, детских садов и других учреждений 2/3 было построено в 60-70-е годы. Был возведен оздоровительный детский центр «Океан» и другие пионерские лагеря. Увеличивались пособия, пенсии, стипендии.

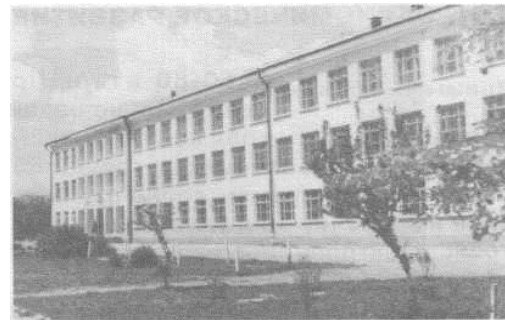
В течение более 20 лет уровень жизни приморцев постепенно повышался, но в отличие от жителей центральных районов страны они меньше были обеспечены жильем, услугами здравоохранения. Это во многом связано с высокой концентрацией в крае предприятий союзного подчинения и военно-промышленного комплекса. Министерства, в ведении которых находились эти предприятия, заботились главным образом о выполнении производственных планов, а решение социальных проблем было для них делом второстепенным.

ЭКОНОМИЧЕСКОЕ РАЗВИТИЕ ПРИМОРСКОГО КРАЯ

Промышленность

В 50-80-е годы Приморье относилось к наиболее индустриально развитым районам Дальнего Востока. В промышленности края ведущее место занимали отрасли производства, которым придавалось общегосударственное значение: рыбная, лесная, цветная металлургия, горно-химическая и машиностроение. Развивались и отрасли, обслуживавшие местную промышленность и население края: электроэнергетика, промышленность строительных материалов, топливная, легкая, пищевая и др.

С начала 60-х годов стали создаваться новые для края отрасли: химическая, электротехническая, инструментальная, приборостроение. Были построены предприятия горно-металлургической промышленности: производственное объединение «Бор», Ярославский горно-обогатительный комбинат, Приморский горно-химический комбинат, Ретиховский угольный разрез, а также Владивостокский инструментальный завод, Артемовский фарфоровый завод и др. – всего более 230 производственных объектов. Происходила реконструкция на Дальневосточном горно-металлургическом им. Ленина и Хрустальненском горно-обогатительном комбинатах. Было осуществлено техническое переоснащение лесной промышленности. Прирост валовой продукции промышленности в Приморье за 1960-1965 гг. составил 170%.



Школа № 2 в поселке Кавалерово

Преобразования в отраслях промышленности происходили неравномерно. Артемовская и Партизанская ГРЭС, а также маломощные тепловые станции лишь частично удовлетворяли потребности промышленности в электроэнергии. Шахты из-за низкой механизации не обеспечивали край углем, и его приходилось завозить.

С ростом промыслового, транспортного и рефрижераторного флота расширялись масштабы рыболовства, был начат экспедиционный промысел рыбы в океане. С 1955 по 1965 г. вылов рыбы и добыча морепродуктов увеличились в 5 раз. В то же время судоремонтные и береговые рыбоприемные базы не получили соответствующего развития, что затрудняло работу рыбной отрасли.

Вторая половина 60-х годов проходила под знаком борьбы за совершенствование планирования, повышение самостоятельности предприятий и материальной заинтересованности трудящихся в результатах труда. Правительственное постановление «О мерах по дальнейшему развитию производительных сил Дальневосточного экономического района и Читинской области» (1967 г.) предусматривало ускоренное развитие цветной металлургии, рыбной, лесной, целлюлозно-бумажной промышленности, укрепление энергетической базы. В Приморье, как и в целом по стране, на предприятиях начали внедрять хозяйственный расчет.

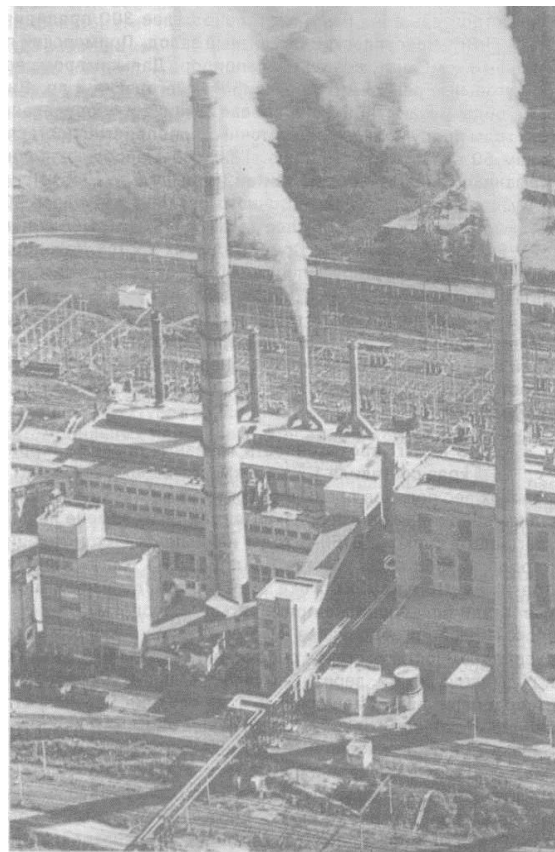
С середины 60-х до конца 70-х годов в крае велось широкое промышленное строительство. Было построено более 300 предприятий – Приморская ГРЭС, Новоспасский цементный завод, Приморский горно-обогатительный комбинат, заводы Дальприбор, Дальхимпром, вступили в строй угольные разрезы Павловский и Лучегорский и др. Внедрялись новые виды механизации, передовая техника и оборудование.

В 70-е годы продукция дальневосточных предприятий поставлялась в более чем 50 стран мира: Японию, Гонконг, Малайзию, Францию, США, Германию, Северную Корею, Китай, Польшу и др. Доля Приморья в экспортных поставках Дальневосточного региона равнялась 50%. В структуре экспорта преобладали лес (около 54%) и рыба; машины и оборудование составляли 2-3%. Среди морских портов Дальнего Востока в переработке экспортно-импортных товаров на порт Находка приходилось 44%, на Владивосток – 21%.

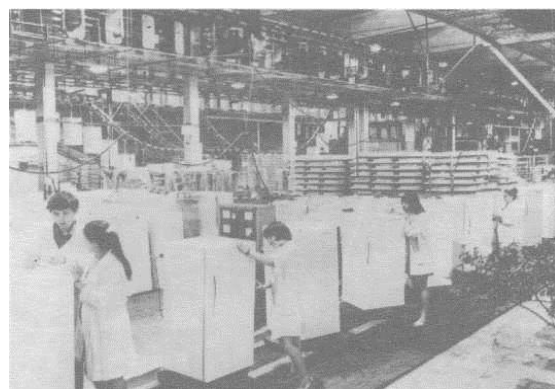
Однако производительность труда росла медленно. Доля ручного труда в промышленности все еще была чрезвычайно высока: в машиностроении и металлообработке – 63%, энергетике – 55, пищевой промышленности – 72, в строительстве – 59%. Возрастали объемы незавершенного строительства.

Транспорт

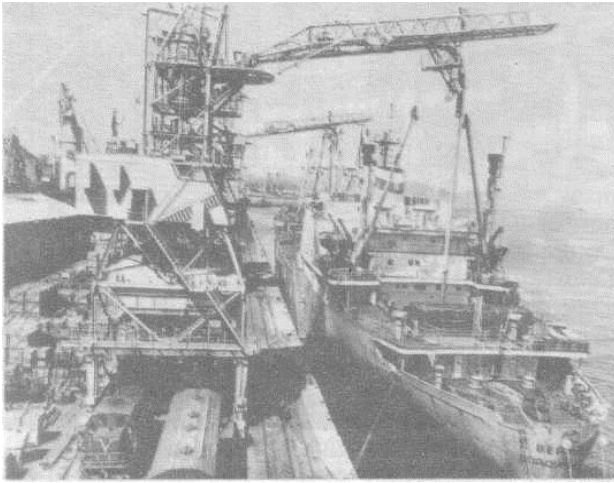
В 1955 г. протяженность железных дорог на территории края составила 1,5 тыс. км. Из-за возрастающих объемов перевозок вес поездов превышал допустимые технические нормы. Требовались внедрение прогрессивных видов тяги, замена локомотивного и вагонного парков. В 60-е годы началась электрификация железных дорог. В 1963 г. на участке Владивосток – Надеждинская прошел первый на Дальнем Востоке электропоезд. Впоследствии в Приморье стали более широко применяться тепловозы.



Артемовская ГРЭС – первая крупная станция в Приморье, ставшая основой формирования единой энергосистемы края



Уссурийский машиностроительный завод «Океан», начавший в 1968 г. производство бытовых холодильников



Находкинский торговый порт

Морской транспорт пополнялся судами с большей скоростью движения и грузоподъемностью, а также специализированными – для перевозки леса, руды, угля, нефти, зерна. Снижалось количество судов, работавших на твердом топливе. Расширялась зона влияния Дальневосточного морского пароходства. В 1966-1970 гг. оно получило 440 млн руб. прибыли. За успехи в перевозке народнохозяйственных грузов пароходство было награждено орденом Ленина.

С 70-х годов стали развиваться международные контейнерные перевозки, начала работу линия по доставке контейнеров из Японии и Гонконга в Европу и обратно по Транссибирской магистрали.

Основной объем работы пароходства на внутренних линиях приходился на завоз грузов в Магаданскую, Сахалинскую, Камчатскую области и районы Арктики. Все больше доставлялось грузов иностранных фрахтователей. Суда работали на регулярных внутренних и международных пассажирских линиях, обеспечивали потребности морского туризма. Приморское морское пароходство (г. Находка) полностью специализировалось на поставке нефтепродуктов в дальневосточные порты и рыбацкие промысловые экспедиции.

Менялась структура транспортного обеспечения края. Повысилась роль автомобильных перевозок, особенно в труднодоступных районах края.

Многообразные функции выполняла авиация: перевозки пассажиров, грузов, почты, обеспечение ледовой проводки судов, участие в рыболовных путинах, обслуживание сельского хозяйства. С появлением новых типов самолетов: реактивных ТУ-104, скоростных ИЛ-18, АН-12, АН-24 – открылись новые линии местного и союзного значения. В начале 80-х годов Владивостокский аэропорт связывали воздушные линии с 29 городами страны.

В развитии транспорта имелось немало проблем, требующих технического оснащения и укрепления ремонтной базы, обеспечения сохранности грузов, устранения нерациональных перевозок и т.д.

Сельское хозяйство

Во второй половине 50-х годов государство продолжало объединение сельскохозяйственных предприятий.

В это время основной объем продукции земледелия и животноводства в Приморье производился в колхозах. Вследствие укрупнения мелких хозяйств, а также перевода наиболее слабых из них из колхозно-кооперативной собственности в государственную в 1955-1965 гг. число колхозов в крае уменьшилось с 322 до 71, а совхозов – увеличилось с 34 до 121. В последующие годы эта тенденция сохранялась.

В 1958 г. ЦК КПСС принял решение о реорганизации МТС. Колхозы получили право покупать сельскохозяйственную технику. Однако хозяйства попали в сложное положение. Им приходилось изыскивать средства не только на покупку, но и на ремонт техники.

Из-за отсутствия механизации, особенно в животноводстве и овощеводстве, условия труда были тяжелыми. В 1955 г. электроэнергией пользовалось 39% колхозов и 77% совхозов. Лишь к концу 60-х годов все хозяйства были электрифицированы.

Увеличение продукции сельского хозяйства происходило главным образом за счет ввода новых посевных



На полях колхоза «Коммунар»
Уссурийского района

площадей. Когдарезервы пригодных для возделывания земель были исчерпаны, развернулись работы по мелиорации – осушению и орошению почв. Со второй половины 60-х годов значительные средства стали вкладываться в расширение рисосейяния в Приморье, так как край являлся единственным поставщиком риса на Дальнем Востоке.

Государство и в сельском хозяйстве поддерживало прежде всего отрасли общесоюзного значения. Но непродуманная политика в отношении экологии, недооценка охраны окружающей среды, отсутствие природосберегающих технологий привели к загрязнению озера Ханка.

В 60-70-е годы укреплялась материально-техническая база сельского хозяйства, колхозы и совхозы пополнялись новой техникой. В 70-е – первой половине 80-х годов были введены в эксплуатацию новые свиноводческие комплексы в колхозе «Коммунар» и совхозе Надеждинском; Хорольский, Борисовский, Приморский, Кировский молочные комплексы; Надеждинская, Уссурийская, Находкинская птицефабрики и др. Парк тракторов, зерноуборочных комбайнов и грузовых автомобилей с 1970 по 1985 г. увеличился в 1,4 раза.

В середине 80-х годов Приморье давало 30% сельскохозяйственной продукции Дальнего Востока (Амурская область – 23%, Хабаровский край – 16%). Однако себестоимость продукции земледелия и животноводства росла. Сельскохозяйственные предприятия из года в год прибегали к помощи городских жителей при уборке урожая. Значительная часть продовольствия по-прежнему завозилась из других районов страны.

ОБЩЕСТВЕННО-ПОЛИТИЧЕСКАЯ ЖИЗНЬ ПРИМОРЬЯ В СЕРЕДИНЕ 50-Х – 80-Е ГОДЫ

Либерализация 50-х – начала 60-х годов и ее особенности в Приморье

Общественную атмосферу в Приморском крае определяли главным образом политические и экономические мероприятия Центра. После смерти И.В.Сталина и прихода к власти Н.С.Хрущева начался процесс либерализации¹. Он выразился в критике культа личности Сталина, прекращении необоснованных репрессий, освобождении узников ГУЛАГа, разработке ряда социальных мероприятий, направленных на повышение уровня жизни, смягчении цензурных требований. Ослабление идеологического пресса способствовало творческому подъему в литературе и искусстве. Этот период определяется понятием «оттепель».

Одна из характерных его черт – начало реабилитации бывших заключенных. Однако в 1956-1957 гг. реабилитация была только частичной – в основном по заявлениям родственников. В Приморье Военной коллегией Верховного суда СССР были реабилитированы А.В.Гриневич, бывший председатель Уссурийского облисполкома, С.И.Овчинников, бывший секретарь Уссурийского областного комитета ВКП(б), И.С.Сергеев, бывший директор Дальзавода, и др.

Н.С.Хрущев укреплял свои позиции на местах исключительно бюрократическим путем и в этом отношении продолжал сталинские традиции. Местные кадры были обновлены на треть. Постепенно руководство краем сосредоточилось в бюро краевого комитета КПСС. Его возглавляли: Д.Н.Мельник (1952-1955), Н.Н.Шаталин (1955-1956), Т.Ф.Штыков (1956-1959), Герой Советского Союза В.Е.Чернышов (1959-1969). Функции бюро крайкома были многообразны и касались хозяйственной, политической и социальной сфер.

«Оттепель» в крае проявилась в основном в расширении возможностей для получения информации о событиях в политической и культурной жизни страны. В 1956 г. во Владивостоке начал действовать Приморский телевизионный центр, в 1962 г. была завершена сплошная радиофикация сельских районов края. Краевой драматический театр поставил пьесы В.Розова, А.Володина, С.Алешина, в которых отображались происходившие в стране процессы, поднимались проблемы нравственности, духовных поисков поколения.

¹ Либерализация – изменения в государстве, ведущие к смягчению политического режима.

Либерализация оказала большое влияние на политику Центра по отношению к регионам. Ее характер определялся двумя факторами: пограничным положением Приморья и необходимостью интенсивной разработки природных ресурсов.

Н.С.Хрущев дважды побывал в Приморье. Результатом его второго посещения стало правительственное постановление, которое дало начало реализации программы «Большой Владивосток».

Атмосфера в стране способствовала формированию доверия к политике Центра. В те годы к Н.С.Хрущеву обращались не только общественные деятели, депутаты Верховного Совета от Приморья,

но и рядовые граждане – рабочие, колхозники, ученые. Активизировалась борьба «за справедливое распределение социалистической собственности, против расхитителей государственной собственности». В 1962 г. в газету «Правда» поступило коллективное письмо о злоупотреблениях в Приморье. После проведенного расследования два дома-особняка, которые занимала уссурийская партноменклатура, были отданы под жилье семьям рабочих и под детский сад.

Однако реформаторству Н.С.Хрущева были свойственны противоречия. Постоянные реорганизации партийного и хозяйственного аппарата, непродуманные нововведения лихорадили страну. В 1964 г. Н.С.Хрущев был снят со своего поста. Приморские власти к московским политическим событиям не привлекались и были информированы о них позднее.



Н.С.Хрущев на Тихоокеанском флоте.
1959 г.

Общественно-политическая жизнь в Приморье в середине 60-х – начале 80-х годов

В 1964 г. Генеральным секретарем ЦК КПСС стал Л.И.Брежнев. Он стремился усилить свой авторитет в регионе, делая ставку на местные кадры. Приморскую парторганизацию в 1969 г. возглавил В.П.Ломакин.

В период руководства Л.И.Брежнева развитие восточных районов страны было признано одним из приоритетных направлений. Для Дальнего Востока был расширен ряд льгот. Сам партийный лидер побывал в крае три раза – в мае 1966 г., ноябре 1974 г. и апреле 1978 г.

Во второй половине 60-х – в 70-е годы в Приморье продолжалась идеологическая работа среди населения. Во Владивостоке впервые в СССР был организован кабинет контрпропаганды. Моряки, уходившие в заграничные плавания, рыбаки снабжались специальной литературой, в трудовых коллективах читались лекции по общественно-политической тематике.

Формирование политической культуры в стране было непростым. Выделилась, особенно в центральных городах, группа интеллигенции, на мировоззрение которой оказывали большое влияние идеи «шестидесятников» и диссидентов¹. Больше всех была в курсе реальных событий в стране и за рубежом научная интеллигенция, имевшая тесные связи с центральными научными учреждениями и контакты с зарубежными коллегами. Из Москвы в Приморье привозились не только свежие политические новости, но и «самиздатовская» литература. В 1967 г. КГБ и партком ДВГУ устроили «проработку» студентам-историкам за чтение произведений Б.Пастернака и А.Солженицына, за поддержку выступлений польских студентов, высказанную на семинарских занятиях. В начале 70-х годов за размножение текста книги А. Солженицына «Раковый корпус» были уволены с работы трое сотрудников Института биологии моря ДВНЦ АН СССР.

Перестройка в Приморье

В середине 80-х годов М.С.Горбачев и его политические единомышленники предприняли попытку обновить общественно-политическую и экономическую систему в стране. Как и все советские реформы, курс на перестройку был начат сверху. Первоначально приморские партийные органы занимали выжидательную позицию, воспринимая происходящее как очередную политическую кампанию.

¹ Диссидент (лат. несогласный) – лицо, открыто выступающее с критикой официальной идеологии.

Гласность – одно из главных направлений перестройки – способствовала росту общественной активности приморцев, которая прежде всего выразилась в резкой критике системы привилегий номенклатуры. В крае создавались многочисленные комиссии по общественному контролю за сферой обслуживания и советы трудовых коллективов. Открыто назывались имена тех руководителей, которые злоупотребляли служебным положением. В ЦК КПСС усилился поток писем и жалоб из Приморья.

Центральные органы начали искоренение приписок и очковтирательства в регионах. Это касалось и Приморья. Так, в 1988 г. прокуратура СССР рассматривала дело по предприятиям Минвостокстроя, в частности по факту приемки цеха встроенной мебели на Дальнереченском ДОКе и незаконных выплат премий. Именно такого рода мероприятия обеспечивали поддержку перестройки жителями края.

Были созданы первые неформальные организации: «Общество экологических действий», Клуб интернационального морского братства – КИМБ (Находка), экологические общества в Арсеньеве и Находке, Владивостокский Клуб Поэтов (беспартийных) – ВКП(б), клуб «Демократ», Рериховское общество, общество «Орион» и др. Была попытка создать «народный фронт» в поддержку перестройки, но он просуществовал всего три месяца.

В 1985-1989 гг. в Приморье еще проводились торжества в честь Октябрьской революции, дня рождения В.И.Ленина, «красные субботники». 22 апреля 1989 г. состоялся последний массовый субботник.

Политические реформы в Приморье в конце 80-х – начале 90-х годов

В 1989 г. в стране встал вопрос о необходимости политической реформы, состоялись выборы в Верховный Совет РСФСР и местные Советы. К 1990 г. в СССР была организована двухуровневая представительная система: съезд народных депутатов и Верховный Совет СССР, избирающийся из депутатов съезда. От Приморья в Верховный Совет СССР вошли юрист, преподаватель ДВГУ В.А.Шеховцов и научный сотрудник ДВО АН СССР Е.А.Гаер.

На ход политической реформы и радикализацию настроений приморцев огромное влияние оказала борьба за власть между старой партноменклатурой и более радикально настроенной группой политиков, взгляды которой формировались уже на волне перестройки. Идея расширения прав регионов все больше выдвигалась на первый план.

После провозглашения государственного суверенитета России в июне 1990 г. и избрания через год Б.Н.Ельцина президентом России события развивались стремительно. 6 июля 1991 г. был принят закон, по которому менялась система местного самоуправления. Органами самоуправления в регионах становились местные администрации, но сохранялись краевые и областные Советы.

Во время событий 19-21 августа 1991 г. в Москве приморцы поддержали демократические силы во главе с Б.Н.Ельциным. Во Владивостоке на главной площади прошел митинг в поддержку демократов.

В 1991 г. в соответствии с указами президента России о приостановлении (23-25 августа) и о прекращении (6 ноября 1991 г.) деятельности КПСС были ликвидированы краевые партийные органы в Приморье.

Различное отношение к реформам, к программе правительства привело к появлению в Приморье большого количества партий: «Свободная Россия», Российская коммунистическая рабочая партия, Демократическая партия России, Союз коммунистов Приморья, Социал-демократическая и Крестьянская партии. Возникло и движение «За создание ДВР» (Дальневосточной республики). В 1992 г. практически все партии выражали недоверие органам местной власти, критиковали работу администрации и краевого Совета, но были малочисленны и слабо связаны с населением.

Нестабильность власти, крушение идеалов, падение уровня жизни населения – все это влияло на настроение людей. По данным социологов, в 1992 г. 80% опрошенных жителей края заявили о своей аполитичности. Лишь к концу 1995 г. активизировалось рабочее движение, началась волна забастовок, вызванная резким ухудшением материального положения трудящихся.

1993, 1994 гг. стали новым этапом в реформировании системы самоуправления в Приморье. Это было связано с драматическими октябрьскими событиями 1993 г. в Москве. Борьба между сторонниками президента Б.Н.Ельцина и Верховного Совета Российской Федерации вылилась в вооруженный конфликт. После роспуска Верховного Совета был распущен и Приморский краевой Совет. 1993 год был последним годом существования советской системы. С мая 1993 г. главой администрации края (губернатором) стал Е.И.Наздратенко. В 1994 г. была избрана первая пореформенная краевая Дума.

Политическая реформа протекала в крае при общей политической усталости населения, активность избирателей на выборах была низкой.

Радикальные реформы и социально-экономическая ситуация в Приморье в конце 80-х – начале 90-х годов

С приходом М.С.Горбачева развитие Дальневосточного региона было объявлено национальной задачей. Среди политиков и экономистов возникла идея регионального хозрасчета, означавшая сокращение централизованного финансирования регионов.

В начале 90-х годов социально-экономическое состояние края уже полностью зависело от радикальных экономических реформ. Изменения шли по пути разгосударствления собственности, создания различных ее форм. Государственное регулирование цен, в том числе на электроэнергию, перевозки, продукты питания, промышленные товары, сменила либерализация цен¹.

После распада СССР (1991 г.) разрушились старые хозяйственные связи Приморского края с другими регионами страны, возросла стоимость железнодорожных и авиационных перевозок. Реформа сопровождалась глубоким спадом производства в крае. В тяжелом положении оказались крупные государственные предприятия. Движение по созданию кооперативов, начавшееся еще в конце 80-х годов, изменило свой характер. Первыми создавались производственные кооперативы – в общественном питании, бытовом обслуживании. Однако неблагоприятная система налогообложения делала невозможным их развитие. В начале 90-х годов они стали распадаться. Большинство предпринимателей перешли к торгово-закупочной деятельности, наладив деловые контакты в соседних зарубежных странах.

В сельской местности сокращалось число совхозов, возникали первые фермерские хозяйства. Они были очень слабыми и не могли быстро заменить старую совхозно-колхозную форму хозяйствования. В 1990 г. в крае насчитывалось 100 фермерских хозяйств, в 1991 г. – уже более 1700. Была разрешена индивидуально-трудовая деятельность. Менялись формы собственности, а с ними и социальная структура населения края.

С 90-х годов началось возрождение дальневосточного казачества, было создано краевое объединение казаков – Уссурийское казачье войско. В него вошло более 20 казачьих округов и землячеств в городах и районах края.

Социально-экономические реформы первой половины 90-х годов не привели к подъему производства и улучшению условий жизни населения. Приморье становилось регионом с самыми высокими ценами. Районные надбавки, установленные ранее, не могли покрыть их роста. Произошло резкое расслоение на очень богатых и бедных. Появились первые безработные.

Экономическая реформа проходила одновременно с политической и сопровождалась сменой идеологических ориентаций.

ПРИМОРСКИЙ КРАЙ И МЕЖДУНАРОДНЫЕ ОТНОШЕНИЯ В АТР

В 50-80-е годы международные отношения в Азиатско-Тихоокеанском регионе (АТР), где переплетались экономические и политические интересы многих государств, развивались в обстановке «холодной» войны и поиска путей ее преодоления.

¹ Либерализация цен – введение свободных, не регулируемых государством цен. В России вызвала резкое повышение цен, за 6 месяцев 1992 г. они увеличились в 15 раз.

Отношения с Китаем

Отношения СССР и Китая с конца 50-х годов стали быстро ухудшаться, формально – из-за глубоких идеологических разногласий между двумя правительствами, фактически – из-за нежелания китайского руководства выступать в качестве «младшего брата» СССР, оставаться на вторых ролях в мировой политике. Основную причину ухудшения советско-китайских отношений определил впоследствии патриарх китайских реформ Дэн Сяопин: «Камнем преткновения было неравноправие».

С начала 60-х годов экономический и политический кризис внутри Китая, а также обострение советско-китайских отношений привели к постепенному свертыванию торгово-экономических связей. Китайская сторона начала обвинять СССР в захвате значительной части своей территории, провоцировать инциденты на участках границы, которые она называла «незаконно отторгнутыми русскими». В марте 1969 г. произошел вооруженный конфликт на р. Уссури в районе острова Даманского с участием регулярных войск и бронетехники.

Переговоры по пограничным вопросам были возобновлены в сентябре 1969 г. и продолжались (с перерывом с 1978 по 1987 г.) до начала 90-х годов. Весь этот период главным направлением дальневосточной политики СССР было «сдерживание Китая». В техническое оснащение границы вкладывались огромные средства, увеличивалась численность пограничных отрядов и воинских частей, размещенных вдоль границы, укреплялся Тихоокеанский флот.

В качестве противовеса «китайским притязаниям» на советские территории в Приморье было переименовано около 500 населенных пунктов и географических объектов (Сучан – Партизанск, Тетюхе – Дальнегорск, Иман – Дальнереченск, Шамора – Лазурная и др.).

Нормализация отношений с Китаем стала возможной с начала 80-х годов, когда КНР взяла курс на проведение экономических реформ и политику открытости внешнему миру. В апреле 1982 г. было подписано советско-китайское соглашение о возобновлении приграничной торговли. На его основе начали быстро развиваться торгово-экономические отношения Приморья с северо-восточными провинциями КНР. Объем торговли с 1983 до 1990 г. увеличился с 3 млн до 97,5 млн инвал. руб. Начался обмен делегациями представителей органов власти, хозяйственников, ученых. Первый «Протокол намерений по расширению торгово-экономического сотрудничества Приморского края и провинции Цзилинь» был подписан в июне 1988 г. в г. Чанчунь.

Проблема Вьетнама и советско-американские отношения

Другим важным аспектом международной жизни, непосредственно касавшимся приморцев, был вьетнамский вопрос. В 1964 г. началось крупномасштабное военное вмешательство США в Юго-Восточной Азии, которое переросло в войну против вьетнамского народа¹. Два основных момента определяли отношение политического руководства СССР к этим событиям: во-первых, необходимость оказания гуманитарной помощи (медикаменты, продовольствие) воюющему за свободу и независимость народу; во-вторых, стремление расширить советское влияние в странах «третьего мира» в условиях ведения США войны на чужой территории. Была организована регулярная помощь военной техникой и военными специалистами. У приморских портов Владивосток и Находка начинался знаменитый «мост дружбы» с вьетнамским народом.

За период военных действий с 1965 по 1973 г. суда Дальневосточного и Приморского пароходств перевезли сотни тысяч грузов, 27 раз посетил порт Хайфон танкер «Амбарчик», доставивший 100 тыс. т нефтепродуктов. Рейсы в сражающийся Вьетнам требовали психологической



Подписание советско-американских документов об ограничении стратегических наступательных вооружений в ноябре 1974 г. во Владивостоке. В центре – генеральный секретарь ЦК КПСС Л.И.Брежнев, президент США Дж.Форд.

Стоят: третий слева – помощник президента США по национальной безопасности Г.Киссинджер; четвертый – министр иностранных дел СССР А.А.Громыко; крайний справа – первый секретарь Приморского крайкома КПСС В.П.Ломакин

¹ Лишь в 1973 г. в Париже было подписано соглашение о прекращении войны.

выносливости, мужества, стойкости. В мае 1967 г. подверглись нападению воздушных сил США я портах Северного Вьетнама суда «Переяславль-Залесский», «Тверичанка». «Марат Казей», «Зея», «Гриша Акопян», в июне – теплоход «Туркестан». Погиб электромеханик НН.Рыбачук, тяжелые ранения получили 6 членов экипажа.

Во второй половине 70-х годов отношения СССР и США стали основным фактором разрядки международной напряженности. В мае 1972 г. состоялся первый визит американского президента Р.Никсона в СССР. В июне 1973 г. Л.И.Брежнев посетил США. 23-24 ноября 1974 г. в пригороде Владивостока произошла его встреча с президентом США Дж. Фордом. В результате переговоров были подписаны советско-американские документы об ограничении стратегических наступательных вооружений.

Советско-японские отношения

Еще в 1956 г. в Москве была подписана Совместная декларация СССР и Японии. Она предусматривала восстановление дипломатических отношений, а также развитие торгово-экономических связей между странами. Однако мирный договор с Японией подписан не был из-за различия позиций сторон по вопросу о принадлежности Курильских островов.

В последующие два десятилетия складывались новые экономические отношения между СССР и Японией, в которых Приморью принадлежала особая роль. С 1963 г. начала развиваться прибрежная торговля. В 1965 г. в Находке была создана Всесоюзная экспортно-импортная контора Дальинторг. В 1968 и 1974 гг. были заключены соглашения о поставках в СССР оборудования для развития лесной промышленности Сибири и Дальнего Востока, о поставках в Японию деловой древесины. Но советско-японские отношения в 70-е годы оставались напряженными из-за спорных вопросов рыболовства в Охотском море и проблемы «северных территорий».

Интернациональные связи и формы народной дипломатии

На фоне сложного и противоречивого развития международных отношений большое значение приобретали различные формы народной дипломатии, среди них – коллективные общества дружбы.

В 1958 г. было учреждено Приморское отделение Общества советско-корейской дружбы, с 1958 по 1964 г. действовало Общество советско-китайской дружбы. В 80-е годы были воссозданы городские отделения ОСКД в Находке, Уссурийске, пос. Пограничном, с. Михайловке. В 1958 г. было образовано общество «СССР – Япония».

Движение народов за мир привело к такому новому явлению, как породнение городов. Первым побратимом на Дальнем Востоке стала Находка: в 1961 г. были подписаны договоры с японским городом Майдзуру, 1966 г. – с Отару и в 1975 г. – с американским городом Окленд. Проводился обмен делегациями, расширялись культурные и научные связи. С открытием детской здравницы «Океан» началось знакомство советских школьников с зарубежными сверстниками.

Приморье становилось одним из центров народной дипломатии. Однако поскольку Владивосток имел статус закрытого города, консульства иностранных государств располагались в Находке.

Приморье превращалось во все более активного участника экономического сотрудничества с зарубежными странами.

ДОКУМЕНТЫ И МАТЕРИАЛЫ

ИЗ ПОСТАНОВЛЕНИЯ ЦК КПСС И СОВЕТА МИНИСТРОВ СССР ОТ 8 ИЮЛЯ 1967 Г.

«О МЕРАХ ПО ДАЛЬНЕЙШЕМУ РАЗВИТИЮ ПРОИЗВОДИТЕЛЬНЫХ СИЛ
ДАЛЬНЕВОСТОЧНОГО ЭКОНОМИЧЕСКОГО РАЙОНА И ЧИТИНСКОЙ ОБЛАСТИ»

«...обеспечить в 1967–1975 гг. в Дальневосточном экономическом районе и Читинской области:

ускоренное развитие цветной металлургии, рыбной, лесной, целлюлозно-бумажной и деревообрабатывающей промышленности;

интенсивное развитие сельского хозяйства, ...чтобы потребности этих районов в молоке, картофеле, овощах, яйцах и в значительной мере в мясе удовлетворялись за счет собственного производства;

укрепление и развитие энергетической базы за счет использования наиболее эффективных топливных ресурсов и строительства экономичных электростанций;

опережающее развитие строительной индустрии и промышленности строительных материалов;

развитие отраслей народного хозяйства, обеспечивающих комплексное развитие экономики района (нефтедобывающей, газовой, химической, легкой и пищевой промышленности, транспорта, связи и некоторых отраслей машиностроения, связанных с удовлетворением нужд района), а также отраслей, позволяющих увеличить объем внешней торговли со странами Тихоокеанского бассейна.

Решения партии и правительства по хозяйственным вопросам (1917-1967 гг.). Т. 6. - М., 1968. - С. 473.

УСТАВ

Приморского края.

Принят Думой Приморского края

12 сентября 1995 года

(В извлечении)

Статья 1. Статус Приморского края

Приморский край является равноправным субъектом Российской Федерации, ее неотделимой частью и не имеет права выхода из состава Российской Федерации.

Статус Приморского края определяется Конституцией Российской Федерации и настоящим Уставом.

Во взаимоотношениях с федеральными органами государственной власти Приморский край обладает самостоятельностью, необходимой для обеспечения благосостояния населения и развития края, и имеет равные с другими субъектами Российской Федерации права, независимо от того, закреплены они в настоящем Уставе или нет.

Изменение статуса Приморского края, а также его разделение или объединение с другими субъектами Российской Федерации могут быть осуществлены в соответствии с Конституцией Российской Федерации только на основе волеизъявления проживающих на территории Приморского края граждан, обладающих избирательным правом, выраженного путем краевого референдума.

Статья 3. Народовластие

Единственным источником власти в Приморском крае являются проживающие на его территории граждане, представляющие многонациональный народ России. Никто не может присваивать власть в Приморском крае.

Народ осуществляет свою власть непосредственно через различные формы прямой демократии, а также через формируемые в соответствии с Конституцией Российской Федерации, федеральными законами, настоящим Уставом и законами Приморского края органы государственной власти и органы местного самоуправления.

Высшим непосредственным выражением власти народа являются референдум и свободные выборы.

Статья 46. Дума Приморского края

Представительным и единственным законодательным органом государственной власти Приморского края является Дума Приморского края, которая состоит из 39 депутатов.

Дума Приморского края избирается сроком на 4 года в порядке и на условиях, установленных законом Приморского края.

Статья 52. Губернатор Приморского края

Губернатор Приморского края является высшим должностным лицом, осуществляющим государственную власть на условиях и в пределах, установленных Конституцией Российской Федерации, федеральными законами, Уставом Приморского края, законами края и договорами с органами государственной власти Российской Федерации, если эти договоры относятся к осуществлению исполнительной власти.

Губернатор Приморского края организует исполнительную власть Приморского края и возглавляет ее.

Вопросы и задания:

1. Почему демографические показатели в Приморье были более благополучными, чем по стране?
2. Какие изменения произошли в численности и структуре населения Приморья в 50-80-е годы?
3. Как региональная политика влияла на уровень жизни населения Приморского края?
4. Докажите, что Приморский край являлся одним из наиболее индустриально развитых районов Дальнего Востока.
5. Какие отрасли промышленности были основными в экономике края в 50-60-е годы? Почему?
6. Приведите примеры отрицательного влияния промышленного и сельскохозяйственного производства на окружающую среду в 60-80-е годы.
7. Какие основные социально-политические факторы определяли общественно-политическую жизнь Приморья в середине 50-х - начале 60-х годов?
8. Поддержали ли приморцы курс на перестройку и новые реформы? Аргументируйте ответ.
9. Охарактеризуйте этапы реформирования системы самоуправления в Приморье в 90-е годы.
10. Почему был переименован ряд городов, поселков, рек, заливов, бухт Приморского края?
11. Расскажите о новых формах народной дипломатии, возникших в Приморье в 50- 60-х годах.
12. Почему в ноябре 1974 г. Владивосток оказался в центре внимания мировой общественности?

Преподаватель: Харченко Е.Н.

Контактные данные:

e-mail: ivolga-692060@mail.ru

WhatsApp: 8 924 437 75 30