

Министерство образования Приморского края
Краевое государственное автономное
профессиональное образовательное учреждение
Лесозаводский индустриальный колледж

**МЕТОДИЧЕСКИЕ УКАЗАНИЯ
ПО ВЫПОЛНЕНИЮ КУРСОВОЙ РАБОТЫ**

по дисциплине «Экономика организации»

для специальности 38.02.01 «Экономика и бухгалтерский учет»
38.02.06 «Финансы»

Лесозаводск, 2020

Одобрено:
Учебно-методической комиссией
экономико-управленческих
дисциплин

Составлено в соответствии
с государственными требованиями
к минимуму содержания и уровня
подготовки выпускника по
специальности 38.02.01, 38.02.06

Председатель УМК
_____ Севостьянова Ю.С.

Зам. директора по УПР

Преподаватель: Севостьянова Ю.С.

e-mail: seva.ju@yandex.ru

whatsapp: 8 914 325 4008

ПОЯСНИТЕЛЬНАЯ ЗАПИСКА

Среди важнейших форм самостоятельной работы студента значительное место занимает написание курсовых работ. Процесс подготовки и написания курсовой работы способствует формированию у студентов приемов самостоятельного научного и практического подхода к проблемам организации автоматизированных рабочих мест, повышению теоретической подготовки, более полному усвоению излагаемого материала, применению его на практике.

Курсовая работа является самостоятельным творчеством студентов, позволяющим судить о знаниях в экономики организации и планирования ее деятельности, представления соответствующих проблем организации и вопросов вообще.

Основными целями написания курсовой работы являются расширение и углубление знаний студента в каком-либо конкретном вопросе, выработка приемов и навыков в анализе теоретического и практического материала, а также обучения логично, правильно и ясно излагать свои мысли в письменном виде.

Студент, со своей стороны при выполнении курсовой работы должен показать умение работать с экономической литературой, давать анализ соответствующих экономических документов, аргументировать сделанные в работе выводы, и, главное – раскрыть тему курсовой работы.

МЕТОДИЧЕСКИЕ УКАЗАНИЯ

Курсовая работа является подведением итогов самостоятельной работы студентов по дисциплине «Экономика организации». Работа должна быть написана обстоятельно, логически четко, и самое главное, студенты должны самостоятельно раскрыть поставленные в ней вопросы. Вопросы должны излагаться в форме пересказа изученного (а не списывания), отобранного и систематизированного материала. Необходимо сделать правильные выводы и обобщения уметь грамотно увязать положения теории и практики.

Тема курсовой работы выбирается студентом из предложенных преподавателем. Требования к содержанию курсовой работы:

Работа должна быть выполнена на должном теоретическом и практическом уровне. Для этого студенту необходимо всесторонне изучить проблему, ее теоретические и практические аспекты. При этом студент должен учесть, что одну и ту же проблему различные авторы трактуют по-разному, поэтому не следует заострять изучение проблемы, основываясь на мнении только лишь одного автора. Вместе с общими вопросами настоящих методических указаний студент должен четко соблюдать ряд требований, предъявляемых к курсовым работам. Это, в частности, требование к структуре курсовой работы, ее источникам, оформлению, критериям ее оценки, ссылкам на литературные источники и т.д.

Написание курсовой работы начинается с подбора и изучения студентом литературы и самостоятельное составление плана работы. Прежде всего, необходимо изучить вопросы темы по хрестоматийным источникам, где материалы излагаются в наиболее доступной форме, а затем следует переходить к более глубокому изучению вопросов выбранной темы, используя рекомендованную литературу. Особое внимание следует уделить изучению периодической литературы и Internet-ресурсов. В процессе изучения литературных источников и СМИ рекомендуется составлять конспект, делать выписки с учетом темы и методических указаний. После изучения литературы по

предложенной теме студент должен продумать содержание ответов на поставленные вопросы.

Курсовая работа имеет следующую структуру:

- титульный лист
- задание
- оглавление (содержание)
- введение
- теоретическая часть
- расчетная часть
- технико-экономические показатели
- заключение
- список использованных источников

**Тематика курсовых работ
по дисциплине «Экономика организации»
для специальности 38.02.01, 38.02.06**

1. Промышленное предприятие в условиях рыночной экономики.
2. Основные средства организации и их использование.
3. Кадры на предприятии и производительность труда.
4. Организация оплаты труда на предприятии.
5. Влияние себестоимости продукции на финансовые результаты деятельности предприятия.
6. Порядок ценообразования и ценовая политика предприятия.
7. Планирование деятельности организации.

Во **введении** необходимо:

- а) обосновать роль экономики в организации и управлении производством;
- б) определить тему работы, ее актуальность и значимость;
- в) определить границы предмета темы.

1 ТЕОРЕТИЧЕСКАЯ ЧАСТЬ

В теоретической части студент излагает теоретические положения выбранной темы, в соответствии со своим вариантом. Тематика курсовых работ с вариантами содержания:

1) Промышленное предприятие в условиях рыночной экономики

Вариант 1

- 1 Предприятие – главный субъект рыночной экономики
- 2 Конкуренция как стимул экономического прогресса
- 3 Цель создания предприятия и его юридический статус

Вариант 2

- 1 Организационно-правовая форма предприятия
- 2 Формирование отношений предприятия с органами государственной власти
- 3 Отраслевое предприятие в условиях рыночной экономики

Вариант 3

- 1 Предпринимательство и бизнес. Виды предпринимательства
- 2 Юридический статус и права предпринимателя
- 3 Формы государственной поддержки малых предприятий

2) Основные средства организации и их использование

Вариант 1

- 1 Основные средства, их роль в организации выпуска продукции
- 2 Основные фонды. Виды оценки основных фондов
- 3 Амортизация основных фондов, порядок ее начисления. Использование амортизационного фонда

Вариант 2

- 1 Основные фонды. Структура основных фондов. Отличительные особенности структуры в разных отраслях
- 2 Особенности участия основных фондов в производстве
- 3 Износ основных фондов. Факторы, влияющие на величину износа

Вариант 3

- 1 Основные средства предприятия, виды оценки основных фондов
- 2 Нормы амортизации и сумма амортизации. Понятие ускоренной амортизации
- 3 Показатели эффективного использования основных средств

Вариант 4

- 1 Активные и пассивные основные фонды, их роль в производственном процессе
- 2 Поступление и выбытие основных фондов, среднегодовое их наличие. Фондовооруженность труда
- 3 Показатели использования основных фондов по мощности и по времени. Пути повышения использования оборудования

3) Кадры на предприятии и производительность труда

Вариант 1

- 1 Выработка и трудоемкость, взаимосвязь показателей
- 2 Состав работающих на предприятии
- 3 Численность рабочих, их влияние на производство продукции

Вариант 2

- 1 Назначение показателей производительности труда
- 2 Нормативы трудовых затрат. Норма выработки и норма времени
- 3 Понятие рабочих и работающих. Административно-хозяйственный персонал

Вариант 3

- 1 Натуральные и стоимостные показатели производительности труда
- 2 Квалификационная характеристика кадров предприятия
- 3 Значение роста производительности труда и факторы ее роста

Вариант 4

- 1 Мотивация труда. Условия закрепления кадров
- 2 Показатели выработки продукции одним рабочим и одним работающим
- 3 Показатели роста производительности труда

4) Организация оплаты труда на предприятии

Вариант 1

- 1 Тарифная система оплаты труда, ее составные элементы
- 2 Назначение сдельной расценки, порядок ее расчета
- 3 Сдельная форма оплаты труда

Вариант 2

- 1 Тарифно-квалификационный справочник, тарифная сетка, тарифная ставка:
их назначение в оплате труда
- 2 Повременная форма оплаты труда
- 3 Табель учета рабочего времени

Вариант 3

- 1 Формы и системы оплаты труда
- 2 Начисление сдельной заработной платы
- 3 Дополнительная заработная плата

Вариант 4

- 1 Порядок расчета сдельных расценок при индивидуальной и коллективной оплате труда
- 2 Начисление и распределение заработной платы в бригаде
- 3 Виды доплат к заработной плате

Вариант 5

- 1 Планирование фонда оплаты труда
- 2 Тарифная сетка, тарифная ставка: их назначение в оплате труда
- 3 Виды удержаний из заработной платы

Вариант 6

- 1 Принципиальные положения оплаты труда
- 2 Организация оплаты и стимулирования труда руководителей, специалистов, служащих
- 3 Пути совершенствования системы оплаты и стимулирования труда

5) Влияние себестоимости продукции на финансовые результаты деятельности предприятия

Вариант 1

- 1 Структура себестоимости продукции
- 2 Смета затрат на производство
- 3 Издержки производства и доходы предприятия

Вариант 2

- 1 Виды себестоимости продукции
- 2 Методика расчета себестоимости выпускаемой продукции
- 3 Влияние себестоимости продукции на получение прибыли

Вариант 3

- 1 Смета затрат на содержание и эксплуатацию оборудования
- 2 Калькуляция себестоимости
- 3 Затраты на 1 рубль товарной продукции

Вариант 4

- 1 Затраты основные и накладные, условно-постоянные и переменные в структуре себестоимости
- 2 Калькулирование себестоимости продукции
- 3 Зарубежный опыт определения издержек производства

6) Порядок ценообразования и ценовая политика предприятия

Вариант 1

- 1 Ценовая политика и ценовая стратегия фирмы
- 2 Выбор цели в процессе ценообразования
- 3 Регулирование цен в развитых странах

Вариант 2

- 1 Установление цен на товары: подход к проблеме ценообразования
- 2 Виды цен и их регулирование
- 3 Ценообразование при индивидуальных и розничных продажах

Вариант 3

- 1 Цены и теория ценообразования
- 2 Зависимость ценообразования от структуры рынка
- 3 Влияние прибыли на формирование цены

Вариант 4

- 1 Цены при оптовых продажах
- 2 Расчетные цены
- 3 Критерии выбора метода ценообразования

Вариант 5

- 1 Установление цен на товары: задачи и политика ценообразования
- 2 Надбавки и скидки к ценам
- 3 Влияние издержек производства на формирование цен

7) Планирование деятельности организации

Вариант 1

- 1 Рынок и план. Основные принципы планирования
- 2 Методологические основы планирования
- 3 Классификация планов

Вариант 2

- 1 Планирование – необходимость современного хозяйствования
- 2 Методы и этапы планирования
- 3 Внутрифирменное планирование

Вариант 3

- 1 Необходимость производственного планирования
- 2 Технология и организация планирования
- 3 План развития предприятия

2 РАСЧЕТНАЯ ЧАСТЬ

Расчетная часть курсовой работы оформляется в соответствии с данными методическими указаниями, выбранной темой и вариантом:

1) Промышленное предприятие в условиях рыночной экономики

Исходные данные:

На лесопромышленном предприятии пиловочник распиливается на пиломатериалы. Отходы лесопиления идут на дальнейшую переработку. В цехе установлены 2 лесопильные рамы. Режим работы двухсменный, продолжительность смены 8 часов, пятидневная рабочая неделя.

Таблица 1 – Исходные данные по вариантам

Показатели	Единицы измерения	вариант 1	вариант 2	вариант 3
Полезный выход пиломатериалов	%	60	70	80
Производительность единицы оборудования в смену	м ³	160	180	140
Капитальные вложения на 1 м ³	руб.	1 035	985	1 160
Себестоимость 1 м ³	руб.	2 346	2 346	2 346
Оптовая цена за 1 м ³	руб.	2 600	2 600	2 600
Доля заработной платы персонала с отчислениями в себестоимости продукции	%	17,7	17,7	17,7
Производительность труда 1 работника в смену	руб.	6 500	6 500	6 500

1 Расчет годового объема производства

Годовой объем производства пиломатериалов, $Q_{год}$, м³, вычисляют по формуле

$$Q_{\text{год}} = V_{\text{с}} \times \text{вых} / 100, \quad (1)$$

где $V_{\text{с}}$ – объем перерабатываемого сырья, м³;
 вых – полезный выход пиломатериалов, %.

Производственную мощность предприятия, $V_{\text{с}}$, м³, по сырью (объем переработки) исходя из режима работы предприятия и производительности оборудования, вычисляют по формуле

$$V_{\text{с}} = N \times Д \times с \times В, \quad (2)$$

где N – количество установленного оборудования, шт.;;
 $Д$ – число рабочих дней в году, дн.;;
 $с$ – число смен работы предприятия, см.;;
 $В$ – производительность единицы оборудования в смену, м³.

2 Определение стоимости товарной продукции, её себестоимости и суммы прибыли

Расчет стоимости товарной продукции и суммы прибыли производится в таблице:

Таблица 2 – Расчет стоимости товарной продукции, её себестоимости и суммы прибыли

Наименование	Количество	Цена за ед., руб.	Товарная продукция, тыс. руб.	Себестоимость		Прибыль, тыс. руб.
				ед. прод., руб.	общая, тыс. руб.	
Пиломатериалы						
Прочая	-	-		-		
Итого			Σ		Σ	Σ

- показатели по прочей продукции принимаем условно в размере 15% от показателей по пиломатериалам.

3 Расчет фонда заработной платы и численности персонала

Размер фонда оплаты труда с отчислениями на социальные нужды, ФЗПо, руб., исходя из его доли в себестоимости товарной продукции, вычисляют по формуле

$$\mathbf{ФЗПо = С_{ТП} \times ЗП_{д} / 100,} \quad \mathbf{(3)}$$

где $C_{ТП}$ – общая себестоимость товарной продукции, тыс. руб.;

$ЗП_{д}$ – доля заработной платы персонала с отчислениями в себестоимости продукции.

Исключив из этой суммы величину отчислений на социальные нужды, получим размер фонда заработной платы персонала.

Численность персонала, Ч, чел., вычисляют по формуле

$$\mathbf{Ч = ТП / (ПТ \times Ф_{вр} \times N),} \quad \mathbf{(4)}$$

где $ТП$ – товарная продукция, руб.;

$ПТ$ – производительность труда 1 работника в смену, руб.;

$Ф_{вр}$ – фонд времени работы 1 работника, смен. ($Ф_{вр} = Д \times с$);

N – число установленного оборудования, шт.

4 Определение потребности в капитальных вложениях

Потребные капитальные вложения определяются в таблице:

Таблица 3 – Расчет величины капитальных вложений

Направление капитальных вложений	Количество продукции	Капитальные вложения	
		удельные, руб.	общие, тыс. руб.
Лесопильное производство Прочие производства	-	-	
Итого			Σ

- по прочим производствам капитальные вложения принимаем в размере 50% от вложений по лесопильному производству.

5 Расчет рентабельности работы предприятия

Рентабельность работы предприятия, R, %, вычисляют по формуле

$$R = \Pi / C \times 100, \quad (5)$$

где Π – прибыль предприятия, тыс. руб.;

C – общая себестоимость продукции, тыс. руб.

После расчетов необходимо проанализировать полученный результат.

6 Расчет показателей эффективности и срока окупаемости капитальных вложений

Коэффициент общей экономической эффективности капитальных вложений, E, вычисляют по формуле

$$E = \Pi / KB, \quad (6)$$

где Π – прибыль предприятия, тыс. руб.;

KB – размер капитальных вложений, тыс. руб.

Обратной величиной коэффициента эффективности является срок окупаемости капитальных вложений, Ток, лет, который вычисляют по формуле

$$\text{Ток} = 1 / E, \quad (7)$$

где E – коэффициент общей экономической эффективности капитальных вложений.

Полученные показатели необходимо сравнить с нормативными и сделать вывод.

3 ТЕХНИКО-ЭКОНОМИЧЕСКИЕ ПОКАЗАТЕЛИ

В этом разделе все экономические показатели предприятия, рассчитанные выше, сводим в таблицу.

Таблица 4 – Техничко-экономические показатели работы предприятия

Наименование	Единицы измерения	Показатели
Годовой объем производства пиломатериалов	тыс. м ³	
Товарная продукция	тыс. руб.	
Фонд оплаты труда персонала	тыс. руб.	
Численность персонала	чел.	
Величина капитальных вложений	тыс. руб.	
Себестоимость годового выпуска продукции	тыс. руб.	
Сумма прибыли	тыс. руб.	
Рентабельность	%	
Общая экономическая эффективность капитальных вложений		
Срок окупаемости	лет	

В заключении необходимо сделать выводы и дать анализ экономическим показателям работы предприятия.

2) Основные средства организации и их использование

Исходные данные:

Предприятие имеет в наличии следующий состав основных фондов (тыс. руб.):

Таблица 1 – Исходные данные

Виды основных фондов	вариант 1		вариант 2		вариант 3		вариант 4	
	начало года	конец года	начало года	конец года	начало года	конец года	начало года	конец года
Здания	324	354	181	187	252	240	280	265
Сооружения	1 497	1 729	1 303	1 388	860	885	760	780
Силовое оборудование	350	341	436	441	550	583	638	607
Рабочие машины	648	673	384	398	978	986	963	950
Транспортные средства	917	912	730	744	312	328	520	510
Прочие	30	37	36	38	47	47	43	48
Выпуск продукции	8 200		7 200		6 500		6 800	

1 Определение стоимости основных фондов предприятия

Стоимость основных фондов предприятия определяется в таблице путем сложения стоимости по составу:

Таблица 2 – Стоимость основных фондов предприятия

Виды основных фондов	На начало года, тыс. руб.	На конец года, тыс. руб.
Итого	Σ	Σ

2 Определение структуры основных фондов и изменений в структуре

Структура основных фондов определяется путем отношения стоимости каждого вида к общему итогу. Все расчеты выполняются в виде таблицы:

Таблица 3 – Структура основных фондов

Виды основных фондов	На начало года		На конец года	
	Стоимость, тыс. руб.	Структура, %	Стоимость, тыс. руб.	Структура, %
Итого	Σ	100	Σ	100

Изменения в структуре определяются путем вычитания показателя на начало года от показателя на конец года по каждому виду основных фондов. Все расчеты выполняются в виде таблицы:

Таблица 4 – Изменения в структуре основных фондов

Виды основных фондов	Структура, %		Изменения в структуре, %
	на начало года	на конец года	

3 Определение размера амортизации

Начисление амортизации производится линейным способом. Амортизационные отчисления, A_0 , тыс. руб. вычисляются по формуле:

$$A_0 = O_{c\Phi} \times H_a / 100, \quad (1)$$

где $O_{c\Phi}$ – стоимость основных фондов, тыс. руб.;

H_a – норма амортизации, %

Все расчеты представлены в таблице:

Таблица 5 – Расчет амортизационного фонда

Виды основных фондов	Норма амортизации, %	На начало года		На конец года	
		Стоимость, тыс. руб.	Амортизационный фонд, тыс. руб.	Стоимость, тыс. руб.	Амортизационный фонд, тыс. руб.
Здания	2,6				
Сооружения	7,1				
Силовое оборудование	5,8				
Рабочие машины	12,4				
Транспортные средства	15				
Прочие	10				
Итого		Σ	Σ	Σ	Σ

4 Расчет показателей эффективного использования фондов

К показателям эффективного использования основных фондов относят фондоотдачу и фондоемкость. Эти показатели рассчитываются на начало и на конец года.

- фондоотдачу, FO , руб., вычисляют по формуле

$$FO = TP / O_{c\Phi}, \quad (2)$$

где TP – объем выпуска товарной продукции, тыс. руб.;

$O_{c\Phi}$ – стоимость основных фондов, тыс. руб.

- фондоемкость, FE , руб., вычисляют по формуле

$$\Phi E = O c \Phi / T П$$

(3)

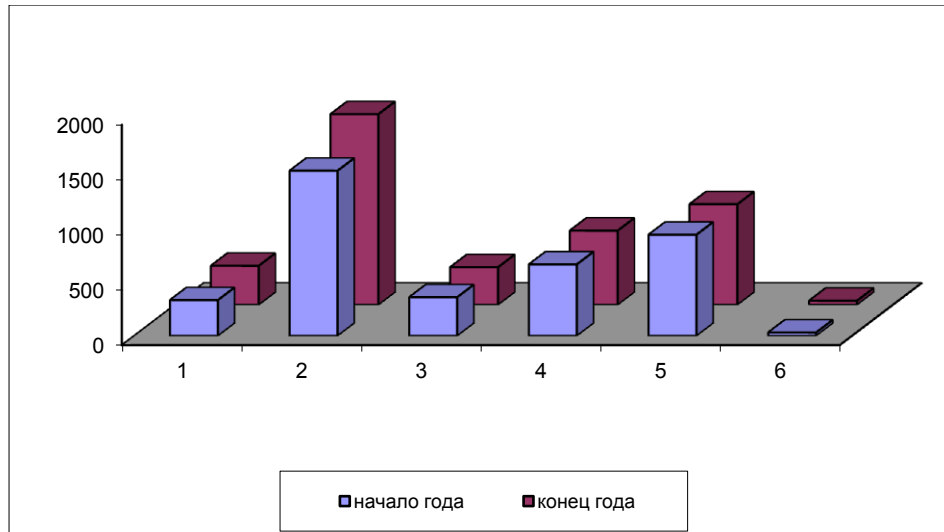
3 ТЕХНИКО-ЭКОНОМИЧЕСКИЕ ПОКАЗАТЕЛИ

В этом разделе все рассчитанные ранее показатели сводятся в таблицу.

Таблица 6 – Техничко-экономические показатели работы предприятия

Наименование	Единицы измерения	Показатели	
		На начало года	На конец года
Выпуск товарной продукции	тыс. руб.		
Основные средства	тыс. руб.		
Амортизационный фонд	тыс. руб.		
Остаточная стоимость основных фондов	тыс. руб.		
Фондоотдача	руб.		
Фондоемкость	руб.		

Кроме этого необходимо построить график состава основных средств на начало и на конец года:



1 – Здания; 2 – Сооружения; 3 – Силовое оборудование; 4 – Рабочие машины;
5 – Транспортные средства; 6 – Прочие.

Рисунок 1 – График состава основных фондов

В заключении необходимо дать оценку полученным результатам расчета. Объяснить значения показателей, вынесенных в раздел "Технико-экономические показатели".

3) Кадры на предприятии и производительность труда

Исходные данные:

Предприятие выпускает 2 вида продукции: оконные блоки и дверные блоки. В составе готовой продукции оконные блоки составляют 60%, а дверные блоки 40%.

Фонд полезного времени работы принять по расчету: календарный фонд времени за 3 месяца, исключить выходные и праздничные дни; продолжительность рабочего дня 8 часов.

Таблица 1– Исходные данные

Показатели	вариант 1	вариант 2	вариант 3	вариант 4
Норма времени на изготовление 1 оконного блока (нормо-час)	12	10	14	16
Норма времени на изготовление 1 дверного блока (нормо-час)	15	17	20	23
Производственная площадь цеха (м ²)	800	1000	1100	1200
Плановый период времени	1 квартал	2 квартал	3 квартал	4 квартал

1 Расчет объема выпуска продукции

Объем выпуска продукции вычисляют по формуле

$$Q_{\text{тов}} = (S / H) \times (F_{\text{фактич}} / TE), \quad (1)$$

где S – производственная площадь цеха, м²;

H – норма производственной площади на 1 рабочее место (18-20 м²);

F_{фактич} – фактический фонд времени, час.;

TE – трудоемкость выпускаемых изделий, чел-час.

Трудоемкость, ТЕ, нормо-час, зависит от доли каждого вида продукции в общем объеме. Ее вычисляют по формуле

$$TE = (H_{вр1} \times D1) / 100 + (H_{вр2} \times D2) / 100, \quad (2)$$

где 1 – оконный блок;

2 – дверной блок;

H_{вр} – норма времени на изготовление единицы продукции, нормо-час.;

D – доля каждого вида продукции в общем объеме, %.

2 Расчет численности рабочих

Расчет потребности рабочих оформить в таблицу:

Таблица 2 – Расчет потребной численности основных рабочих

Наименование	Количество (шт.)	Норма времени (нормо-час)	Трудоемкость (чел-час)	Полезн. фонд времени (час)	Численность рабочих (чел.)
Оконный блок Дверной блок					
Итого					Σ

- количество изделий по видам рассчитывается исходя из состава готовой продукции (оконные блоки составляют 60%, а дверные блоки 40%);

- трудоемкость, ТЕ, чело-час, вычисляют по формуле

$$TE = Q_{тов} \times H_{вр}, \quad (3)$$

где Q_{тов} – количество изделий по видам, шт.;

H_{вр} – норма времени на изготовление единицы изделия, нормо-час.

- численность рабочих, Чосн, чел. вычисляют по формуле

$$\text{Чосн} = \text{TE} / \text{F}_{\text{фактич}}, \quad (4)$$

где TE – трудоемкость каждого вида продукции, чел-час.;

F_{фактич} – полезный фонд времени, час.

3 Расчет величины товарной продукции

Размер товарной продукции, ТП, у.е., вычисляют по формуле

$$\text{ТП} = (\text{Q}_{\text{тов}1} \times \text{Ц}_1) + (\text{Q}_{\text{тов}2} \times \text{Ц}_2), \quad (5)$$

где 1 – оконный блок;

2 – дверной блок;

Q_{тов} – количество изделий по видам, шт.;

Ц – цена единицы продукции, у.е.

Цены условно принимаем за оконный блок 9000 руб.; за дверной блок 4000 руб.

4 Штатное расписание административно-управленческого персонала

Все расчеты оформить в таблице:

Таблица 3 – Штатное расписание

Штатная единица	Количество (чел)	Заработная плата за мес. (у.е.)	Фонд оплаты труда (у.е.)
Начальник цеха			
Технолог			
Механик			
Мастер			
Бухгалтер-кассир			
Итого	Σ		Σ

- заработную плату за месяц принять условно по действующим тарифам;
- численность штатного персонала не должна превышать 15% от численности основных рабочих.

5 Расчет показателей производительности труда

Производительность труда, рассчитывается в натуральных единицах и в стоимостном выражении отдельно по рабочим и по работающим.

Производительность труда, ПТ, шт., у.е., вычисляются по формуле

а) по рабочим

$$\text{ПТ} = Q_{\text{тов}} / \text{Ч}_{\text{рабочих}}, \quad (6)$$

$$\text{ПТ} = \text{ТП} / \text{Ч}_{\text{рабочих}}, \quad (7)$$

где $Q_{\text{тов}}$ – количество выпущенных изделий, шт.;

ТП – размер товарной продукции, у.е.;

$\text{Ч}_{\text{рабочих}}$ – число основных рабочих, чел.

б) по работающим показатели производительности труда рассчитываются аналогично, но вместо численности основных рабочих учитывается численность работающих на производстве заданной продукции человек.

3 ТЕХНИКО-ЭКОНОМИЧЕСКИЕ ПОКАЗАТЕЛИ

В этом разделе все экономические показатели предприятия, рассчитанные выше, сводятся в таблицу.

Таблица 4 – Техничко-экономические показатели работы предприятия

Наименование	Единицы измерения	Показатели
Выпуск готовой продукции всего а) оконный блок б) дверной блок	шт	
Товарная продукция	руб.	
Численность работающих всего а) основных рабочих б) административно-управленческого персонала	чел.	
Производительность труда а) рабочего б) работающего	шт.	
Производительность труда по товарной продукции а) рабочего б) работающего	руб.	

В заключении необходимо дать оценку зависимости показателей производительности и численности. Установить динамику роста объемов производства в зависимости от производительности труда и численности работающих. Указать пути повышения производительности труда.

4) Организация оплаты труда на предприятии

Таблица 1 – Исходные данные

Показатели	Вариант 1	Вариант 2	Вариант 3	Вариант 4	Вариант 5	Вариант 6
Объем производства, шт.	30 000	32 000	35 000	28 000	25 000	27 000
Норма выработки, шт./см.	12	10	14	8	5	6
Доля вспомогательных рабочих в % от основных рабочих	7	7	7	5	5	5
Плановый период	год	год	год	год	год	год

1 Расчет численности основных и вспомогательных рабочих

Численность основных рабочих зависит от выработки 1 человека в смену и количества рабочих дней в плановом периоде.

Сначала необходимо рассчитать фонд рабочего времени, используя для этого календарь на текущий год. При этом следует учесть, что если праздничный день приходится на выходные дни, то следующий за ними день тоже выходной. При подсчете часов работы следует учесть, что в предпраздничные и предвыходные дни продолжительность рабочего дня сокращена на 1 час.

Расчеты представляются в таблицах:

Таблица 2 – Затраты рабочего времени

Месяц	Январь	Февраль	Март	Апрель	Май	Июнь	Июль	Август	Сентябрь	Октябрь	Ноябрь	Декабрь	Всего
Календарные дни													
Рабочие дни													
Фонд времени													

Таблица 3 – Расчет фонда рабочего времени

Наименование	Дни	Часы
1. Календарный фонд времени		
2. Нерабочие дни, всего		-
в т.ч. праздничные		-
выходные		-
3. Номинальный фонд времени		
4. Неиспользованные дни, всего		
в т.ч. отпуск	(25 – 30)	-
по болезни	(10 – 15)	-
по разрешению администрации	(3 – 5)	-
выполнение государственных обязанностей	(8 – 10)	-
5. Эффективный фонд времени		

Численность основных рабочих, Чосн, чел, вычисляют по формуле

$$\text{Чосн} = Q_{\text{год}} / (\text{Нвыр} \times \text{Фвр}), \quad (1)$$

где $Q_{\text{год}}$ – годовой объем производства, шт.м²;

$N_{\text{выр}}$ – норма выработки в смену, шт./см.;

$\Phi_{\text{вр}}$ – эффективный фонд времени, дней.

После этого необходимо распределить рабочих по разрядам:

V разряд 30%

IV разряд 50%

III разряд 20%

Численность вспомогательных рабочих принимается в зависимости от их доли в составе основных рабочих.

2 Расчет фонда заработной платы основных рабочих

Расчет фонда заработной платы основных рабочих выполнить в виде таблицы:

Таблица 4 – Расчет основной заработной платы основных рабочих

Наименование	Разряд	Кол-во чел.	Тарифн. ставка, руб.	Фонд времени, час.	Тарифн. фонд, руб.	Премия, руб.	РК, руб.	ДВ, руб.	Основная зарплата, руб.
Рабочий	V								
Рабочий	IV								
Рабочий	III								
Итого					Σ	Σ	Σ	Σ	Σ

- тарифный фонд определяется как произведение количества человек на тарифную ставку и на фонд времени;

- премия принимается в размере от 10% до 40% от тарифного фонда;

- РК и ДВ принимаются в размере 30% от суммы тарифного фонда и премии;

- основная заработная плата определяется как сумма тарифного фонда, премии, районного и дальневосточного коэффициентов.

Дополнительную заработную плату принять условно в размере 10% от основной заработной платы.

Полный фонд заработной платы основных рабочих состоит из основной и дополнительной заработной платы.

3 Расчет фонда заработной платы вспомогательных рабочих

Размер фонда заработной платы вспомогательных рабочих, ФЗП_{всп}, руб., вычисляют по формуле

$$\text{ФЗП}_{\text{всп}} = \text{Ч}_{\text{всп}} \times (\text{Тст} \times \text{Ф}_{\text{вр}} + \text{Пр} + \text{РК} + \text{ДВ}), \quad (2)$$

где $\text{Ч}_{\text{всп}}$ – численность вспомогательных рабочих, чел.;

Тст – тарифная ставка вспомогательного рабочего, руб.;

$\text{Ф}_{\text{вр}}$ – эффективный фонд времени, час.;

Пр – премия, руб. (принять 10 - 15% от тарифного фонда);

РК – районный коэффициент, руб. (принять 30% от суммы тарифного фонда и премии);

ДВ – дальневосточный коэффициент, руб. (рассчитывается аналогично РК).

4 Штатное расписание административно-хозяйственного персонала

Все расчеты оформить в таблице:

Таблица 5 – Штатное расписание

Штатная единица	Количество, чел	Заработная плата за мес., руб.	Фонд оплаты труда, руб.
Начальник цеха Технолог Мастер Бухгалтер-кассир Уборщица			
Итого	Σ		Σ

- численность персонала не должна превышать 15% от численности основных рабочих;

- заработную плату за месяц принять условно по действующим тарифам.

5 Расчет заработной платы рабочих и работающих

В этом подразделе необходимо рассчитать размер среднегодовой, среднемесячной, среднедневной и среднечасовой заработной платы по рабочим и работающим:

а) по рабочим

- среднегодовую заработную плату, ЗПгод, руб., вычисляют по формуле

$$\mathbf{ЗП_{год} = \Phi ЗП_{р} / Ч_{р},} \quad \mathbf{(3)}$$

где $\Phi ЗП_{р}$ – фонд заработной платы рабочих, руб. (основных и вспомогательных);

$Ч_{р}$ – численность рабочих, чел. (основных и вспомогательных).

- среднемесячную заработную плату, $ЗП_{мес}$, руб., вычисляют по формуле

$$\mathbf{ЗП_{мес} = \Phi ЗП_{год} / \Phi_{вр},} \quad \mathbf{(4)}$$

где $ЗП_{год}$ – среднегодовая заработная плата, руб.;

$\Phi_{вр}$ – эффективный фонд рабочего времени, мес.

- среднедневную заработную плату, $ЗП_{дн}$, руб., вычисляют по формуле

$$\mathbf{ЗП_{дн} = \Phi ЗП_{год} / \Phi_{вр},} \quad \mathbf{(5)}$$

где $ЗП_{год}$ – среднегодовая заработная плата, руб.;

$\Phi_{вр}$ – эффективный фонд рабочего времени, дней.

- среднечасовую заработную плату, $ЗП_{час}$, руб., вычисляют по формуле

$$\mathbf{ЗП_{час} = \Phi ЗП_{год} / \Phi_{вр},} \quad \mathbf{(6)}$$

где $ЗП_{год}$ – среднегодовая заработная плата, руб.;

$\Phi_{вр}$ – эффективный фонд рабочего времени, час.

б) по работающим

- среднегодовую заработную плату, $ЗП_{год}$, руб., вычисляют по формуле

$$ЗП_{год} = (\PhiЗП_r + \PhiЗП_a) / (Ч_r + Ч_a), \quad (7)$$

где $\PhiЗП_r$ – фонд заработной платы рабочих, руб. (основных и вспомогательных);

$\PhiЗП_a$ – фонд заработной платы административного персонала, руб.;

$Ч_r$ – численность рабочих, чел. (основных и вспомогательных);

$Ч_a$ – численность административного персонала, чел.

Остальные показатели средних размеров заработной платы рассчитываются аналогично показателям по рабочим.

3 ТЕХНИКО-ЭКОНОМИЧЕСКИЕ ПОКАЗАТЕЛИ

В этом разделе все экономические показатели, рассчитанные выше, сводятся в таблицу.

Таблица 6 – Техничко-экономические показатели работы предприятия

Наименование	Единицы измерения	Показатели
Выпуск готовой продукции	шт.	
Численность работающих всего	чел.	
а) рабочие основные		
б) рабочие вспомогательные		
б) административно-хозяйственный персонал	шт.	
Производительность труда		
а) рабочего		
б) работающего	руб.	
Фонд заработной платы		
а) рабочих		
б) работающих	руб.	
Среднегодовая заработная плата		
а) рабочего		
б) работающего	руб.	

Среднемесячная заработная плата а) рабочего б) работающего	руб.	
Среднедневная заработная плата а) рабочего б) работающего	руб.	
Среднечасовая заработная плата а) рабочего б) работающего		

В заключении необходимо дать сравнительную оценку показателей заработной платы рабочих и работающих. Указать факторы, влияющие на размер заработной платы. Указать особенности в начислении заработной платы различным категориям работающих.

5) Влияние себестоимости продукции на финансовые результаты деятельности предприятия

Таблица 1 - Исходные данные

Показатели	Вариант			
	I	II	III	IV
1.Плановый объем выпуска продукции (шт.)	1 500	1 800	2 300	2 500
2.Норма расхода материалов на единицу продукции (м ²)	1,4	1,5	1,3	1,7
3.Цена за 1м ² материалов (у.е.)	2800	2300	2600	2400
4.Затраты труда на единицу продукции (чел-час)	12,3	8,6	15,7	9,8
5.Остатки готовой продукции на складе на начало года (шт.)	200	400	300	500
6.Остатки готовой продукции на складе на конец года (шт.)	300	350	250	200
7.Плановый период (мес.)	3	3	6	6

1 Определение потребности материалов и их стоимости

Потребность в материалах, М, м³, вычисляют по формуле

$$M = Q \times N_{\text{расх}}, \quad (1)$$

где Q – объем выпуска продукции;

$N_{\text{расх}}$ – норма расхода материалов на единицу продукции.

Стоимость материалов, МЗ, руб., вычисляют по формуле

$$MЗ = M \times Ц, \quad (2)$$

где Ц – цена за единицу материалов.

2 Расчет потребности трудозатрат на выпуск продукции и численности рабочих

Потребность трудозатрат, ТЗ, чел.-час., вычисляют по формуле

$$ТЗ = Q \times ТЕ, \quad (3)$$

где Q – объем выпуска продукции;

ТЕ – затраты труда на ед. продукции.

Для расчета численности рабочих необходимо рассчитать режимный фонд времени, Т_{реж}, час, который вычисляют по формуле

$$Т_{реж} = Д_p \times c \times t_{см}, \quad (4)$$

где Д_p – число рабочих дней в плановом периоде;

c – количество смен работы;

t_{см} – продолжительность смены.

Потребное количество рабочих, Ч, чел., вычисляют по формуле:

$$Ч = ТЗ / Т_{реж} \quad (5)$$

После определения численности, необходимо распределить рабочих по разрядам (в процентах от общей численности):

VI разряд 10%

V разряд 15%

IV разряд 35%

III разряд 30%

II разряд 10%

3 Расчет заработной платы

Все расчеты по заработной плате выполняются в виде таблицы.

Таблица 2 – Заработная плата рабочих

Состав рабочих	Разряд	Кол-во человек	Тарифн. ставка, руб/час	Фонд времени, час.	Тарифн. фонд, руб.	Премия, руб.	РК, руб.	ДВ, руб.	Итого з/плата, руб.
Рабочий	VI								
Рабочий	V								
Рабочий	IV								
Рабочий	III								
Рабочий	II								
Итого основная з/плата		Σ			Σ	Σ	Σ	Σ	Σ
Дополнит. з/плата									
Итого полный фонд з/пл									Σ

- тарифный фонд определяется произведением количества человек, тарифной ставки и фонда времени;
- премию принять условно в размере 10 – 40% от тарифного фонда;
- районный коэффициент и дальневосточную надбавку принять в размере 30% от суммы тарифного фонда и премии;
- итого заработная плата определяется суммой тарифного фонда, премии, районной и дальневосточной надбавок;
- дополнительная заработная плата условно принимается в размере 10% от основного заработка;
- полный фонд оплаты труда представляет собой сумму основной и дополнительной заработной платы.

4 Калькуляция себестоимости продукции

Калькуляцию себестоимости продукции представляют в виде таблицы:

Таблица 3 – Калькуляция себестоимости

Статьи затрат	Затраты на весь объем выпуска	Затраты на единицу продукции
Материалы		
Заработная плата		
Страховые отчисления		
Расходы на содержание и эксплуатацию оборудования		
Цеховые расходы		
Цеховая себестоимость		
Общехозяйственные расходы		
Производственная себестоимость		
Коммерческие расходы		
Итого полная себестоимость		

- статьи затрат принять из теоретического материала по теме "Себестоимость";

- расходы на содержание и эксплуатацию оборудования принимаются в размере 30% от полного фонда оплаты труда;

- цеховые расходы принимаются в размере 10% от полного фонда оплаты труда;

- общехозяйственные расходы принимаются в размере 15% от цеховой себестоимости;

- коммерческие расходы принимаются в размере 5% от производственной себестоимости.

5 Расчет финансовых результатов

Предприятию установлена норма прибыли в размере 35% от полной себестоимости. Налог на добавленную стоимость принимается по действующим ставкам.

Цену изделия, Ц, руб., вычисляют по формуле

$$Ц = С + П + НДС, \quad (6)$$

где С – полная себестоимость единицы продукции;

П – прибыль;

НДС – налог на добавленную стоимость.

Для определения величины прибыли, полученной предприятием по результатам деятельности, необходимо рассчитать объем реализации, РП, шт, который вычисляют с учетом остатков готовой продукции на складе по формуле

$$РП = O_{нач} + Q - O_{кон}, \quad (7)$$

где $O_{нач}$ – остатки готовой продукции на складе на начало периода;

$O_{кон}$ – остатки готовой продукции на складе на конец периода;

Q – плановый объем выпуска продукции.

Размер прибыли, полученной предприятием, $\Sigma П$, руб., вычисляют по формуле

$$\Sigma П = П \times РП \quad (8)$$

Выручку от реализации товарной продукции (объем продаж), ВР, руб., вычисляют по формуле

$$ВР = РП \times Ц \quad (9)$$

Рентабельность продукции, R, %, вычисляют по формуле

$$R = \Pi / C \times 100 \quad (10)$$

3 ТЕХНИКО-ЭКОНОМИЧЕСКИЕ ПОКАЗАТЕЛИ

В этом разделе все рассчитанные выше показатели сводятся в общую таблицу.

Таблица 4 – Экономические показатели работы предприятия

Наименование	Ед. измерения	Показатели
1. Выпуск готовой продукции	шт	
2. Товарная продукция	руб	
3. Объем продаж	руб	
4. Численность рабочих	чел	
5. Фонд оплаты труда	руб	
6. Средняя заработная плата 1 рабочего в месяц	руб	
7. Производительность рабочего по товарной продукции	руб руб	
8. Себестоимость продукции	руб	
9. Затраты на 1руб. товарной продукции	руб	
10. Прибыль	%	
11. Рентабельность		

Кроме этого, графически изображается структура себестоимости продукции.



Рисунок 1 – Структура себестоимости продукции

В заключении необходимо дать оценку работы предприятия по экономическим показателям, найти долю основных затрат в себестоимости товарной продукции, наметить пути снижения себестоимости.

б) Порядок ценообразования и ценовая политика предприятия

Таблица 1 – Исходные данные

Показатели	Ед. изм.	Вариант 1	Вариант 2	Вариант 3	Вариант 4	Вариант 5
Объем выпуска продукции	шт.	8 000	6 500	7 300	8 200	7 500
Норма расхода материалов на ед. продукции	м ³	0,8	1,5	2,8	0,6	3,4
Цена за единицу материалов	руб.	500	600	700	800	900
Затраты труда на ед. продукции	чел-час	2,7	3,8	6,9	2,5	5,3
Плановый размер прибыли	%	40	50	60	70	80
Остатки продукции на начало периода	шт.	400	370	280	690	550
Остатки продукции на конец периода	шт.	290	680	320	850	470
Плановый период	лет	1	1	1	1	1

1 Определение потребности и стоимости материалов

Потребное количество материалов, M , м³, вычисляют по формуле

$$M = Q_{\text{год}} \times N_{\text{расх}}, \quad (1)$$

где $Q_{\text{год}}$ – объем выпуска продукции, шт.;

$N_{\text{расх}}$ – норма расхода материалов на ед. продукции, м³.

Стоимость материалов, CM , руб., вычисляют по формуле

$$CM = M \times C_M, \quad (2)$$

где M – потребное количество материалов, м³;

C_M – цена за единицу материалов, руб.

Расчет количества и стоимости материалов свести в таблицу:

Таблица 2 – Расчет потребности и стоимости материалов

Наименование	План выпуска прод., шт.	Норма расхода, м ³	Потребно материалов, м ³	Цена за 1 м ³ , руб.	Сумма затрат, руб.
Пиломатериалы					

2 Определение потребности рабочих

Потребное число рабочих зависит от общего количества трудозатрат и времени, отведенного на выпуск заданного объема продукции.

Общую потребность трудозатрат, ТЕ, чел-час., вычисляют по формуле

$$TE = Q_{\text{год}} \times TZ, \quad (3)$$

где $Q_{\text{год}}$ – объем выпуска продукции, шт.;

TZ – затраты труда на ед продукции, чел-час.

Фонд рабочего времени, Фвр, час., вычисляют исходя из количества рабочих дней и продолжительности рабочей смены, по формуле

$$\Phi_{\text{вр}} = D_{\text{р}} \times t_{\text{см}}, \quad (4)$$

где $D_{\text{р}}$ – количество рабочих дней в плановом периоде, дн.;

$t_{\text{см}}$ – продолжительность смены, час.

Потребность рабочих, Чраб, чел., вычисляют по формуле

$$\text{Чраб} = \text{ТЕ}/\text{Фвр} , \quad (5)$$

где ТЕ – общая потребность трудозатрат, чел-час.;

Ф_{вр} – фонд рабочего времени, час.

После определения численности необходимо распределить рабочих по разрядам: V разряд 30%

IV разряд 50%

III разряд 20%

3 Расчет заработной платы рабочих, руководителей, служащих

Расчет заработной платы рабочих выполнить в виде таблицы:

Таблица 3 – Расчет заработной платы рабочих

Состав рабочих	Разряд	Кол-во человек	Тарифн. ставка, руб/час	Фонд времени, час.	Тарифн. фонд, руб.	Премия, руб.	РК, руб.	ДВ, руб.	Итого з/плата, руб.
Рабочий	V								
Рабочий	IV								
Рабочий	III								
Итого основная з/плата		Σ			Σ	Σ	Σ	Σ	Σ
Дополнит. з/плата									
Итого полный фонд з/пл									Σ

- тарифный фонд определяется произведением количества человек, тарифной ставки и фонда времени;

- премию принять условно в размере 10 – 40% от тарифного фонда;

- районный коэффициент и дальневосточную надбавку принять в размере 30% от суммы тарифного фонда и премии;

- итого заработная плата определяется суммой тарифного фонда, премии, районной и дальневосточной надбавок;
- дополнительная заработная плата условно принимается в размере 10% от основного заработка;
- полный фонд оплаты труда включает основную и дополнительную заработную плату

Расчет заработной платы руководителей, специалистов и служащих выполнить в виде таблицы:

Таблица 4 – Расчет заработной платы административно-хозяйственного персонала

Штатная единица	Количество, чел	Должностной оклад, руб.	Доплаты, руб.	Заработная плата за мес, руб.	Фонд оплаты труда, руб.
Начальник цеха					
Бухгалтер-экономист					
Мастер					
Уборщица					
Итого	Σ				Σ

- должностной оклад принять условно по действующим тарифам;
- доплаты принять условно в размере 60% от должностного оклада.

4 Калькуляция себестоимости продукции

Расчет калькуляции себестоимости продукции произвести в таблице:

Таблица 5 – Калькуляция себестоимости

Статьи затрат	Затраты, руб.	
	на ед. продукции	на весь объем
Сырье и материалы		
Заработная плата основная и дополнительная		
Отчисления на социальные нужды		
Расходы на содержание и эксплуатацию оборудования		
Цеховые расходы		
Цеховая себестоимость		
Общехозяйственные расходы		
Производственная себестоимость		
Коммерческие расходы		
Итого полная себестоимость		

- расходы на содержание и эксплуатацию оборудования принимаются в размере 30% от суммы заработной платы;

- цеховые расходы принимаются в размере 10% от суммы заработной платы;

- общехозяйственные расходы принимаются в размере 15% от цеховой себестоимости;

- коммерческие расходы принимаются в размере 5% от производственной себестоимости.

5 Расчет цены, прибыли, рентабельности

В данном подразделе производится расчет основных финансовых показателей.

Цену продукции, Ц, руб., вычисляют по формуле

$$\mathbf{Ц = С + П + НДС ,} \quad \mathbf{(6)}$$

где С – полная себестоимость единицы продукции, руб.;

П – прибыль, руб.;

НДС – налог на добавленную стоимость, руб. (принять по действующей ставке).

Объем реализации, ОР, шт, с учетом остатков готовой продукции на начало и конец планового периода, вычисляют по формуле

$$\mathbf{ОР = О_{НП} + Q_{год} + О_{КП} ,} \quad \mathbf{(7)}$$

где $O_{НП}$ – остатки продукции на начало периода, шт.;

$Q_{год}$ – объем выпуска продукции, шт.;

$O_{КП}$ – остатки продукции на конец периода, шт.

Выручку от реализации продукции, РП, вычисляют по формуле

$$\mathbf{РП = ОР \times Ц,} \quad \mathbf{(8)}$$

где ОР – объем реализации, шт.;

Ц – цена единицы продукции, руб.

Прибыль от реализации продукции, Преал, руб., вычисляют по формуле

$$\mathbf{П_{реал} = П \times ОР ,} \quad \mathbf{(9)}$$

где П – прибыль, руб.;

ОР – объем реализации, шт.

Рентабельность продукции, R, %, вычисляют по формуле

$$R = \Pi / C \times 100 \quad (10)$$

После расчетов необходимо объяснить полученные результаты.

3 ТЕХНИКО-ЭКОНОМИЧЕСКИЕ ПОКАЗАТЕЛИ

В этом разделе все экономические показатели предприятия, рассчитанные выше, сводятся в таблицу.

Таблица 6 – Техничко-экономические показатели работы предприятия

Наименование	Единицы измерения	Показатели
Годовой объем выпуска продукции	шт	
Фонд рабочего времени	час.	
Численность работающих всего	чел.	
а) рабочие		
б) административно-хозяйственный персонал		
Производительность труда	шт.	
а) рабочего		
б) работающего		
Среднегодовая заработная плата	у.е.	
а) рабочего		
б) работающего		
Рентабельность	%	

В заключении необходимо сделать вывод об эффективности полученных результатов. От чего зависит объем и качество выпускаемой продукции. Что влияет на цену предприятия. За счет чего можно снизить себестоимость продукции. Как увеличить прибыль предприятия.

Таблица 4 – Расчет товарной продукции

Показатели	Размер в плановом году
Выпуск готовой продукции	
Внутризаводской оборот	
Итого товарная продукция	

Валовая продукция характеризует стоимость общего результата производственной деятельности за определенный период. Она включает все произведенные готовые изделия, полуфабрикаты. Также в состав валовой продукции входят элементы, обработка которых в пределах данного предприятия еще не завершена, то есть изменение остатков незавершенного производства. Размер валовой продукции, ВП, тыс.у.е., вычисляют по формуле

$$\text{ВП} = \text{ТП} + (\text{НЗП}_к - \text{НЗП}_н), \quad (1)$$

где ТП – размер товарной продукции, тыс.у.е.;

НЗП_н, НЗП_к – размер незавершенного производства на начало и конец периода соответственно, тыс.у.е.

3 Расчет объема реализации

Оценочным показателем работы предприятия является объем реализованной продукции, т.к. получение прибыли возможно только после того, как продукция будет отгружена потребителям и оплачена ими.

Реализованная продукция характеризует объем изделий, реализованных предприятием в данном периоде с учетом остатков готовой продукции на складе предприятия и продукции отгруженной, но пока не оплаченной. Объем реализации, РП, тыс. у.е., вычисляют по формуле

$$РП = O_n + ТП - O_k, \quad (2)$$

где ТП – размер товарной продукции, тыс.у.е.;

O_n, O_k – остатки готовой продукции на складе на начало и конец периода соответственно, тыс.у.е.

3 ТЕХНИКО-ЭКОНОМИЧЕСКИЕ ПОКАЗАТЕЛИ

В этом разделе все экономические показатели предприятия, рассчитанные выше, сводятся в таблицу.

Таблица 5 – Техничко-экономические показатели работы предприятия

Наименование	Ед. измерения	Показатели
1. Валовая продукция	тыс.у.е.	
2. Годовой объем выпуска товарной продукции:		
всего	тыс.у.е.	
в т.ч. лесопильный цех		
тарный цех		
мебельный цех		
3. Сумма реализации	тыс.у.е.	

В заключении необходимо сделать вывод об эффективности деятельности предприятия на основании произведенных расчетов. От чего зависит выполнение плана по выпуску продукции. Что влияет на объем реализации. Как увеличить этот показатель.

В **заключении** студент должен изложить основные положения и выводы, сделанные в курсовой работе. Кратко освещаются основные понятия теоретической части. По расчетной части необходимо привести результаты проделанных расчетов и сделать их анализ.

Список использованных источников должен включать все использованные в ходе выполнения курсовой работы источники литературы и Интернет-ресурсы в алфавитном порядке.

Список литературы

1. Н.П. Котерова. Микроэкономика. М.: Академия, 2003
2. А.И. Нечитайло, А.Е. Карлик. Экономика предприятий (организаций). М.: Кнорус, 2002
3. Н.А. Сафронов. Экономика организации (предприятия). М.: Экономистъ, 2004
4. И.В. Сергеев, И.И. Веретенникова. Экономика организаций (предприятий). М.: Проспект, 2006
5. П.П. Тумин, В.М. Табурчак. Экономика предприятия. Ростов н/Д: Феникс, 2002
6. Л.Н. Чечевицына. Микроэкономика. Ростов н/Д: Феникс, 2003
7. Экономика организаций (предприятий). Под ред. В.Я. Горфинкеля, В.А. Швандара. - М: ЮНИТИ-ДАНА, 2003, 2004
8. Экономика предприятия. Под ред. А.С. Пелиха. Ростов н/Д: Феникс, 2002
9. Экономика предприятия (фирмы). Под ред. О.И. Волкова, О.В. Девяткина. М.: Инфра-М, 2002

МИНИСТЕРСТВО ОБРАЗОВАНИЯ ПРИМОРСКОГО КРАЯ

краевое государственное автономное
профессиональное образовательное учреждение
«Лесозаводский индустриальный колледж»

Специальность: 38.02.01 Экономика и бухгалтерский учет

ДОПУСТИТЬ К ЗАЩИТЕ
Председатель УМК экономико-
управленческих дисциплин
_____ Ю.С. Севостянова
« _____ » _____ 2020 г.

КУРСОВАЯ РАБОТА

по дисциплине «Экономика организации»

на тему: «Основные средства организации и их использование»

Выполнил:

Студент группы БУ-31

Иванова А.В.

Руководитель:

Севостянова Ю.С.

Оценка _____
« _____ » _____ 2020 г.

подпись

расшифровка подписи